

Aspecte ale plasticii antropomorfe neolitice și eneolitice pe teritoriul României

Aspects of the Antropomorphic Art in the neolithic and eneolithic in Romania
(Summary)

As the latest archaeological researches point out, on the territory of Romania, a more or less developed plastic art existed since the earliest period of the Neolithic, besides pottery. It was proven that the roots of this form of the prehistoric art could not be found in the Paleolithic. Thus this art was brought from Eastern Mediterranean and Asia. Most of the anthropomorphic representations are made of clay, embracing the whole period, from its beginnings to its end. Other materials used, were bone and marble, but the number of figures made from these is quite small.

Most of these representations are feminine, and various types of figures can be distinguished. Those which represent men are more scarce masculinity being emphasized in different ways. In fact, these representations reflect the social development of the time speaking thus of matriarchy, the change of occupations. The representation of women is probably related to the cult of fertility and fecundity. Although in the Eneolithic, no significant change considering the magic and religious concepts and representations could be observed, an increase in the importance of men can be noticed by the end of the age.

Pe teritoriul României trecerea la epoca pietrei șlefuite s-a făcut odată cu pătrunderea dinspre sud a unor elemente aparținând etapei Proto-Sesklo, din Thesalia (Grecia), a căror prezență a fost identificată la Gura Baciului (Transilvania Centrală) și la Cârcea (în Oltenia). Cea mai veche cultură neolitică a fost însă cultura Starcevo-Criș, adusă la nord de Dunăre de purtătorii ei din regiunile de la sudul fluviului, făcând parte dintr-un mare complex cultural ce a acoperit o importantă zonă a centrului și sudului Peninsulei Balcanice (mileniul VI î.Hr.)¹. De-a lungul întregii epoci neolitice, pe teritoriul României oamenii și-au reprezentat divinitățile sub forma a diverse personaje și chipuri și în variate poziții rituale². Totuși originea plasticii neolitice de pe teritoriul României nu poate fi căutată în paleolitic, atât datorită existenței unei cezuri de mai multe milenii ce le se separă, cât și faptului că sculpturile paleolitice s-au răspândit pe un imens teritoriu euro-asiatic, pe când cele neolitice de început și din etapele următoare sunt caracteristice și numeroase în special în regiunile sud-est europene, dependente din punct de vedere al aportului cultural de Mediterana Orientală și mai ales de Asia Anterioară.

¹ Vladimir Dumitrescu, *Arta preistorică în România*, Ed. Meridiane, București, 1974, p. 170 - 266.

² Eugen Comșa, *Figurinele de marmură din epoca neolitică de pe teritoriul României*, în *Pontica*, 9, 1976, p. 23 - 28.

În urma cercetărilor arheologice s-a stabilit că marea majoritate a statuetelor neo-eneolitice din România au fost modelate din lut, apoi, o serie destul de numeroasă o constituie piesele tăiate în os, acestea fiind cantonate doar în unele culturi, iar cele dăltuite în piatră sau marmură sunt foarte puține. Piesele din os sunt exclusiv antropomorfe, pe când acelea din lut și din piatră sunt atât umane cât și animale. În legătură cu aceste sculpturi stau vasele antropomorfe și zoomorfe (la unele culturi) precum și modelarea izolată a capului sau a corpului uman și al animalelor pe unele vase de forme comune. Cele mai numeroase sculpturi și cele mai semnificative sunt acelea descoperite în așezările culturilor Vinca-Turdaș și Hamangia – din neolitic – și în așezările culturilor Precucuteni, Gumelnița și Cucuteni – din perioada eneolitică³.

Cele câteva figurine din marmură descoperite în țara noastră au fost scoase la iveală din cuprinsul următoarelor obiective arheologice: Pietrele și Oltenița (jud. Ilfov), în cuprinsul tell-ului Gumelnița; Cernavodă (jud. Constanța) aparținând culturii Hamangia, respectiv Liubcova (jud. Caraș-Severin), din faza Ornița (Vinca B2) a culturii Vinca. Astfel au fost documentate figurine de marmură doar în Dobrogea, Muntenia și Banat, totalizând 6 figurine, trei în așezări și trei în cuprinsul unei necropole, aceste complexe datând din neoliticul mijlociu și din cel târziu.

Figurinele din aria culturii Hamangia sunt caracterizate prin dimensiunile lor reduse. Toate cele trei piese descoperite până acum reprezintă stilizat un personaj feminin în picioare, referindu-ne la două tipuri: primele două sunt redată cu capul și gâtul prelung arcuit la partea superioară cu sâni voluminoși⁴. Se poate presupune că personajul înfățișat ținea mâinile sub sâni. Cea de-a treia figurină fiind lucrată dintr-un fragment de brățară masivă de marmură este arcuită nefiind redat reliefurile anatomic, capul și gâtul fiind înfățișate printr-o mică prelungire arcuită, cu o adâncitură rotundă în vârf, având în dreptul brațelor două orificii laterale, masivitatea șoldurilor fiind reprezentată prin lărgirea laterală, iar picioarele sunt despărțite printr-o despicătură⁵. Aceste figurine provin dintr-o vastă necropolă⁶ și este de presupus că ele datează din faza Ceamurlia de Jos, fază mijlocie din evoluția culturii Hamangia.

Alte două figurine datează din faza Gumelnița A2, respectiv Gumelnița B, înfățișând personaje feminine stilizate, în picioare. Figurina din faza Gumelnița A2 este masivă, fără redarea reliefurilor anatomic, capul fiind de formă aproximativ pentagonală, despărțit ca și brațele și șoldurile de rest, prin creștături regulate specifice. Picioarele sunt separate printr-o despicătură adanca, labele picioarelor fiind delimitate prin câte o linie incizată⁷. În ceea ce privește figurina aparținând fazei Gumelnița B, aceasta are un cap rotund neregulat, cu câte trei orificii mici laterale, ochii, nasul și gura fiind indicate prin linii mici, incizate. Partea de sus a corpului este redată prin două prelungiri

³ Vladimir Dumitrescu, *op. cit.*, p. 170 – 266.

⁴ D. Berciu, *Cultura Hamangia*, București, p. 100.

⁵ Idem, *Deux chefs-d'oeuvre de l'art néolithique en Roumanie: le "couple" de la civilisation de Hamangia*, în *Dacia*, N.S., IV, 1960, p. 433 (fig.9/1), p. 434 (non vidi), apud Eugen Comșa, *Figurinele de marmură din epoca neolitică de pe teritoriul României*, în *Pontica*, 9, 1976, p. 23 - 28.

⁶ Idem, *Cultura Hamangia*, p. 104.

⁷ D. Berciu, *Cultura Hamangia*, în *MCA*, 2, 1956, *passim*.

laterale, în unghi, având de fiecare parte câte un orificiu mare. Sexul este indicat prin linii incizate, picioarele fiind delimitate, de asemenea, printr-o despicătură prelungă. Ce-a de-a șasea figurină, aparținând culturii Vinca, este singura descoperită în Banat, fiind considerată ca antropomorfă, foarte stilizată. Astfel, cele două părți care o alcătuiesc sunt: cea de sus, de formă triunghiulară, reprezentând probabil brațele, și cea de jos, asemănător ca formă cu un evantai, redând probabil corpul.

Toate aceste figurine au fost lucrate în materie primă, respectiv marmură, fiind folosite mai multe tipuri, ca: marmură zaharoasă de la sud de Dunăre sau marmură albă de calitate nu prea bună⁸. Ele se grupează în trei categorii: cele gumelnițene sunt legate tipologic de acelea lucrate din os, cele de tip Hamangia sunt legate de plastica de lut ars; prima având prototipuri în insulele Mării Egee (răspândindu-se înspre nord, de-a lungul Mariței, apoi dincolo de Balcani și Dunăre). Cea de-a doua are prototipuri în Asia Mica; în sfârșit cea de tip Vinca e răspândită de-a lungul căii Vardar-Morava.

Semnificația lor este în directă legătură cu problematica plasticii antropomorfe feminine în general, legându-se de cultul fertilității și reprezentând una dintre divinitățile feminine redată sub chipul femeii - mamă⁹.

Cele mai vechi figurine din os au fost documentate în cursul fazei de tranziție de la cultura Boian la cultura Gumelnița, însă schematic ca reprezentare, în așezările de la Vidra, respectiv de la Deve-Bargan¹⁰. Figurinele de os au fost realizate și întrebuințate la sfârșitul epocii de către purtătorii culturilor Gumelnița și Sălcuța. Acestea au fost lucrate prin șlefuire pe pietre pregătite anume și prin crestare, cu o unealtă de silex, din plăcuțe de os (probabil din oase mari de bovine) având în final cca. 0,05-0,11 m lungime, cca. 0,03 m lățime maximă și aproximativ 0,005 m grosime. Plăcuțele au fost împărțite în trei prin două grupuri de crestături opuse, adânci și largi (la marginile), care despart capul și pieptul de restul corpului. Deci la figurinele de acest tip, forma capului variază între cea predominant pentagonală, cu laturile puțin arcuite, și cea circulară – mult mai rară. Ochii sunt de regulă redați prin câte două adâncituri, gura nefiind indicată. Totuși, o serie de figurine prezintă acest din urmă aspect, fie printr-o crestătură scurtă, fie prin patru adâncituri mici. Rar sub gură sau făcut trei adâncituri mici în șir orizontal. Tot spre sfârșitul perioadei pe marginea capului sunt prevăzute câte un șir de 3-4 orificii sau adâncituri, acestea neexistând înainte. Pieptul este marcat printr-un romb, cu orificii lângă colțuri. Partea inferioară a figurinelor are o formă specifică de frunză, cu marginile arcuite simetric cu vârful mai mult sau mai puțin ascuțit. În România astfel de figurine au fost descoperite lângă Oltenița (*tell*-ul Gumelnița), jud. Ilfov. Deși au o formă similară, figurinele se împart totuși în două grupe, în prima intrând cele care redau triunghiul sexual și linia despărțitoare a picioarelor iar în a doua grupă amintim figurinele care au pe spate linia orizontală și uneori cea verticală despărțitoare a picioarelor, iar ca element definitoriu, pe partea inferioară prezintă numeroase linii incizate, drepte, orizontale sau oblice, grupate în raport cu cele două linii orizontale,

⁸ Silvia Marinescu-Bilcu, *O statueta neolitică de marmură descoperită la Gumelnița*, în *SCIVA*, 14, 1, 1963, p. 139 - 142.

⁹ Eugen Comșa, *Figurinele de marmura din epoca neolitică de pe teritoriul României*, în *Pontica*, 9, 1976, p. 23 – 28.

¹⁰ N. Petkov, în *Godisnik Plovdiv*, 2, 1950, p. 25 - 36 (non vidi), apud E. Comsa, *Date despre un tip de figurina neolitică de os*, în *SCIVA*, 27, 4, 1976, p. 557 - 564.

respectiv verticale de pe fața și spatele figurinelor. Prima variantă era răspândită în special în nord-estul ariei culturii Gumelnița fiind prezentă și în cadrul comunităților Krivodol-Sălcuța, în așezarea Gniliane¹¹. Tot aici amintim prezența sigură a variantei a doua de figurine, adăugându-se și așezarea de la Krivodol¹², fiind reprezentată și în sudul și sud-vestul ariei Gumelnița. Alte tipuri de figurine au mai fost descoperite în partea de sud a Munteniei, în județele Călărași, Giurgiu, respectiv Ilfov, provenind deci exclusiv din aria culturii Gumelnița¹³.

Toate piesele de os prin formă și prin ornamentare, oglindesc anumite reguli ("canoane"), respectate riguros de executori. Aceste reguli sunt caracteristice pentru câte o anumită fază din evoluția culturilor mai sus amintite, astfel putând servi drept indiciu cronologic, ori pentru precizarea unor sincronisme cu alte culturi. Figurinele se leagă de cultul fertilității, unele dintre ele, având în vedere câteva aspecte, probabil fiind purtate la gât, atârinate de un șnur¹⁴.

Cele mai numeroase figurine sunt acelea modelate din lut pe care le găsim pe tot parcursul epocii. Într-un număr relativ mic la grupul Gura Baciului - Cârcea și cultura Criș - Starcevo, acestea devenind mult mai numeroase până la sfârșitul eneoliticului.

Sunt sculpturi de dimensiuni foarte modeste. Destul de des ele ajung la 10 cm înălțime fiind puține acelea care depășesc 25 cm, în timp ce unele, îndeosebi aparținând culturii Precucuteni și Cucuteni, sunt miniaturi având o înălțime de 3-4 cm. S-a observat o bună redare a mișcării. Toate statuetele umane sunt reprezentate cu privirea înainte, corpul fiind axat perfect frontal. De asemenea s-a observat și o tendință de schematizare, aceasta, însă, în general nu poate fi atribuită neîndemânării artiștilor (deși în destule cazuri se poate vorbi și despre aceasta), căci ea este, în primul rând, expresia modului de gândire al populației respective. Schematizarea constituie, la fel ca și geometrismul accentuat al ornamentării ceramicii, specificul multora dintre reprezentările structurale.

În cadrul culturii Criș - Starcevo au fost descoperite reprezentările unor mici patrupede cornute de lut ars, unele bine modelate, cu coarnele arcuite și îndreptate amenințător spre înainte.

Aceste sculpturi prezintă o plastică cu un caracter excepțional care dovedește atât o tradiție artistică mai veche și încă puternică, cât și stăpânirea unei tehnici de modelare foarte înaltă.

Pasta folosită la confecționarea idolilor este de bună calitate în general, figurinele fiind uneori acoperite cu un slip lustruit (în cazul culturii Hamangia), care uniformizează piesa din punct de vedere cromatic și o finisează¹⁵. De asemenea se folosea și o pastă fină de culoare cărămizie-brună, gălbuie,

¹¹ Ibidem, p. 28, fig. 3/1, 2,6, (non vidi), apud E. Comsa, *Date despre un tip de figurina neolitică de os*, în *SCIIVA*, 27, 4, 1976, p. 557 - 564.

¹² Ibidem, p. 28, fig. 3/8, (non vidi), apud E. Comsa, *Date despre un tip de figurina neolitică de os*, în *SCIIVA*, 27, 4, 1976, p. 557 și urm.

¹³ E. Comsa, *Date despre un tip de figurina neolitică de os*, în *SCIIVA*, 27, 4, 1976, p. 557 - 564.

¹⁴ Idem, *Despre figurinele antropomorfe plate de os, de la sfârșitul culturii Gumelnița, de pe teritoriul României*, în *Peuce*, 10, 1, 1991, p. 9 - 12.

¹⁵ Puiu Hașotti, *Noi descoperiri privind plastica culturii Hamangia*, în *Pontica*, 18, 1985, p. 25 - 34.

decorată cu benzi liniare negre¹⁶. S-a observat și existența unor figurine modelate din pastă care are în compoziție mică și nisip folosite ca degresant¹⁷. Tehnica de ardere diferă, observându-se atât ardere perfectă cât și ardere de tip brun - cenușiu cu pete gălbui sau brun-gălbui; uneori observându-se chiar ardere secundară.

Statuetele, în marea lor majoritate, sunt feminine, fiind reprezentate în diverse posturi: în postura unor tinere, ca femei mature, în unele cazuri chiar ca femei bătrâne. Se cunosc o serie de statuete care reprezintă femei însărcinate, în diverse poziții, sarcina fiind redată sub diverse forme. Aceste statuete, însă lipsesc cu desăvârșire în neoliticul timpuriu, ele apărând în cel mijlociu odată cu pătrunderea purtătorilor culturii Vinča. Însă cu mari deosebiri locale, continuând în cadrul culturii Vădastra și Gradesnica¹⁸.

Toată creația sculpturală a acestei epoci se înscrie pe linia realului, niciodată meșterii netrecând în domeniul fantasticului sau în acela al monstruosului. Totuși un număr mic de statuete umane par a avea cap de animal, neputând fi însă considerate încercări de redare a fantasticului. Iar atunci când acest lucru s-a întâmplat intenționat, cauza trebuie căutată în nevoia de a transpune în sculptură unele dintre formele practicilor magice, când oamenii probabil își vor fi pus pe cap măști de animale¹⁹. Reprezentarea personajului feminin este legată foarte probabil de practicarea cultului fecundității și a fertilității. În cadrul eneoliticului nu au loc schimbări fundamentale în conceptele și în reprezentările magico-religioase²⁰. Rolul bărbatului în viața societății va deveni precumpănitor din toate punctele de vedere, impunându-se astfel și conceptul forței virile a creației, transpus pe plan plastic în statuete antropomorfe masculine, ca și sub forma taurului sau numai a coarnelor de taur. Prezența acolitului masculin al femeii - mame, este însă timidă. Acest lucru se datorează nu atât faptului că ginta patriarhală nu și-ar fi cunoscut începutul cristalizării sale, cât faptului că, dintre formele suprastructurale, acelea legate de credințe sunt întotdeauna mai tradiționaliste urmând transformarea economio-socială. Nu poate fi vorba despre o așa numită gintă matriarhală, doar pe baza existenței unui număr ridicat de reprezentări a unor personaje feminine, cât mai degrabă despre o gintă matriliniară. Se presupune că toate aceste statuete au fost piese de cult, hieratismul inerent al acestui domeniu contribuind desigur la repetarea aceluiași forme și atitudini²¹. În mod probabil sculpturile redând femei însărcinate au fost folosite în timpul unor ritualuri complexe: fie pentru fertilizarea generală a naturii, fie pentru asigurarea fertilității femeii, protecția unei anume femei însărcinate, ori în ceremonii nupțiale. Absența acestor figurine nu implică absența respectivelor ritualuri ci doar nefolosirea lor în timpul acestor practici. De asemenea nu este dovedit că practicile rituale care foloseau astfel de sculpturi ar fi fost importate în aria danubiană din Orientul

¹⁶ Ș. Cucos, *Complexele rituale cucuteniene de la Ghelăiești, Jud. Neamț*, în *SCIVA*, 44, 1, 1993, p. 59 - 80.

¹⁷ Marian Neagu, *Figurine gumelnițene descoperite în Bărăgan*, în *Pontica*, 13, 1980, p. 293 - 298.

¹⁸ Corneliu N. Mateescu, Ioan Voinescu, *Representation of Pregnancy on Certain Neolithic Clay Figurines on Lower and Middle Danube*, în *Dacia*, N.S., 26, 1982, p. 47 - 58.

¹⁹ V. Dumitrescu, *op. cit.*, p. 170 - 266.

²⁰ M. Neagu, *op. cit.*, p. 293 - 298.

²¹ V. Dumitrescu, *op. cit.*, p. 170 - 266.

Mijlociu, prin nordul Greciei, modul de reprezentare și morfologia figurinelor diferind prea mult²².

Pe lângă acestea există reprezentări zoomorfe a căror modelare și păstrare în locuințe constituia un act magic, de cult, cu ajutorul căruia se invoca și se obținea ocrotirea și înmulțirea animalelor domestice ale comunității gentilice. Preponderența statuetelor cornute stă în legătură cu simbolul puterii taurului. Schematizarea acestor figurine în cadrul unor culturi merge până la abstractizare, capul ajungând a fi redus la o simplă proeminență perforată, corpul devenind un cilindru neregulat²³, picioarele fiind, de asemenea, neglijent modelate. Lungimea acestor figurine variază între 3,3 - 8,8 cm, iar înălțimea între 1,9 - 4,7 cm (în cadrul culturi Gumelnița)²⁴. Reprezentarea mult mai rară a animalelor sălbatice este legată destul de probabil de magia vânătoarească urmărindu-se asigurarea succesului la vânătoare²⁵. În cadrul

²² Corneliu N. Mateescu, I. Voinescu, *op. cit.*, p. 47 - 58.

²³ S. Marinescu-Bâlcu, B. Ionescu, *Catalogul sculpturilor eneolitice din Muzeul raional Oltenița*, în *StudComSibiu*, 1967, p. 36, (non vidi), apud Marian Neagu, *Figurine Gumelnițene descoperite în Bărăgan*, în *Pontica*, 13, 1980, p. 293 - 298.

²⁴ M. Neagu, *op. cit.*, p. 293 - 298.

²⁵ V. Dumitrescu, *op. cit.*, p. 170 - 266.

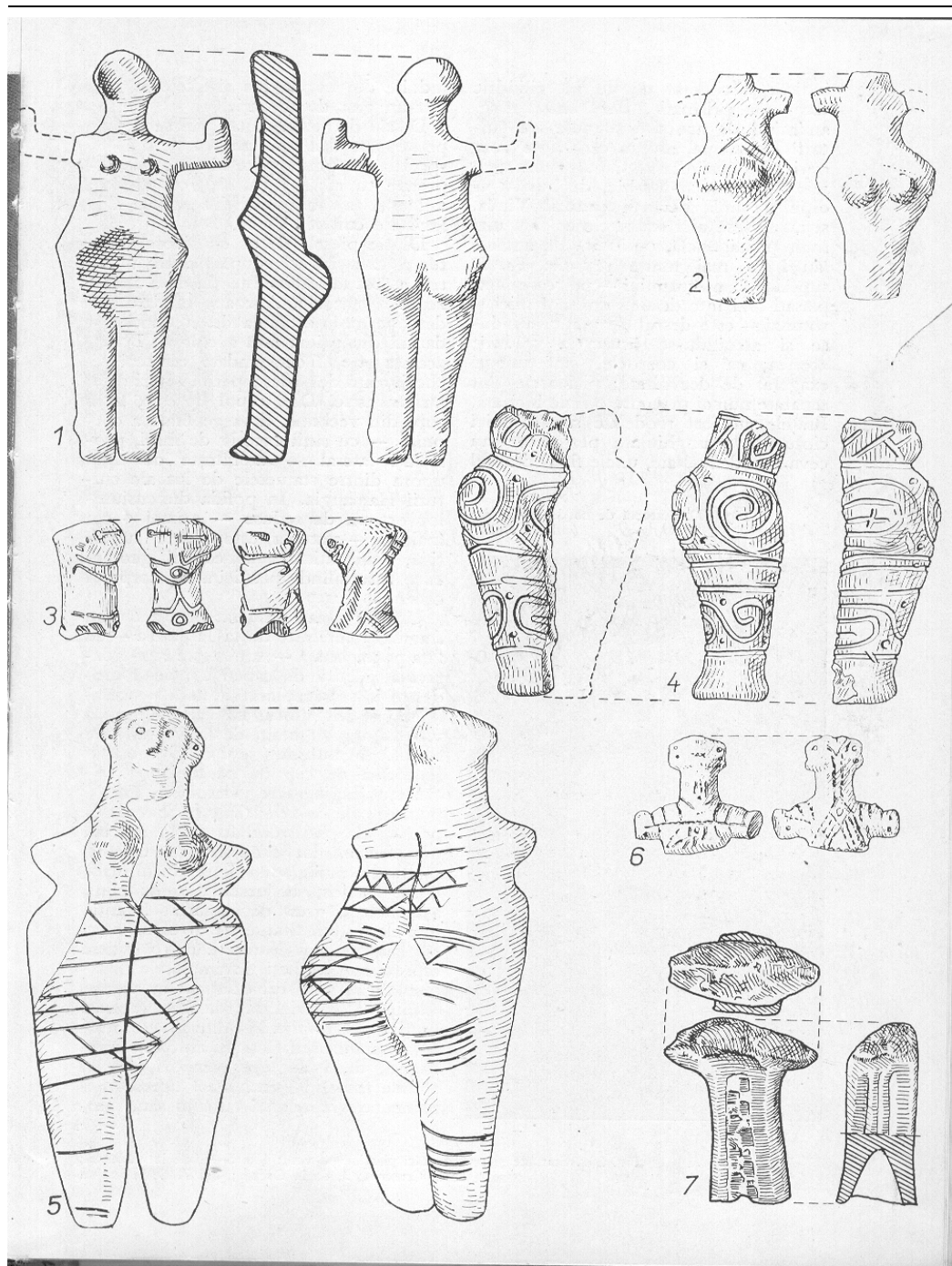


Fig. 1. Statuete de lut aparținând culturilor Boian (1-4, 6-7), Petrești(5), 1-3 de la Radovanu, 2-6-7 de la Vidra, 4 de la Ipotești, 5 de la Pianul de Jos



Fig. 2. Statuetă antropomorfă de la Cernavodă (cultura Hamangia)

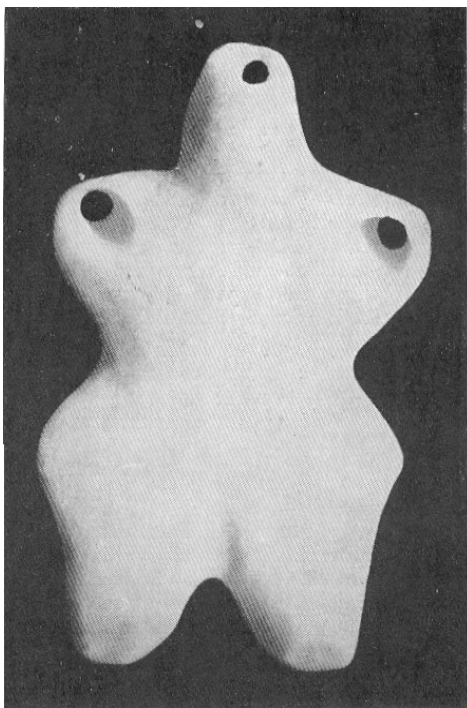


Fig. 3. Statuetă de marmură de la Cernavodă (cultura Hamangia)

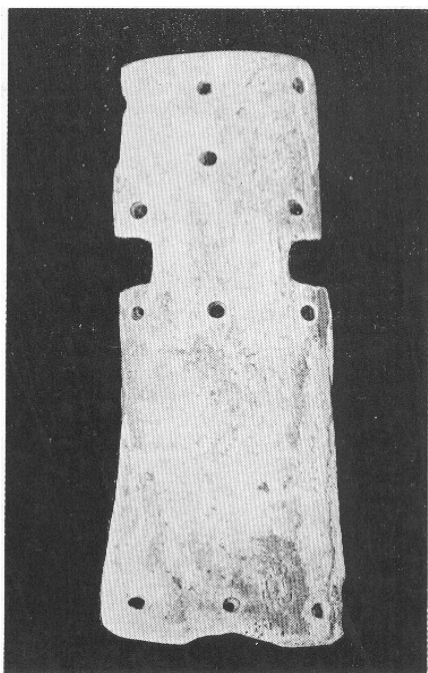


Fig. 4. Statuetă de os de la Ulmeni (cultura Cernavodă I)

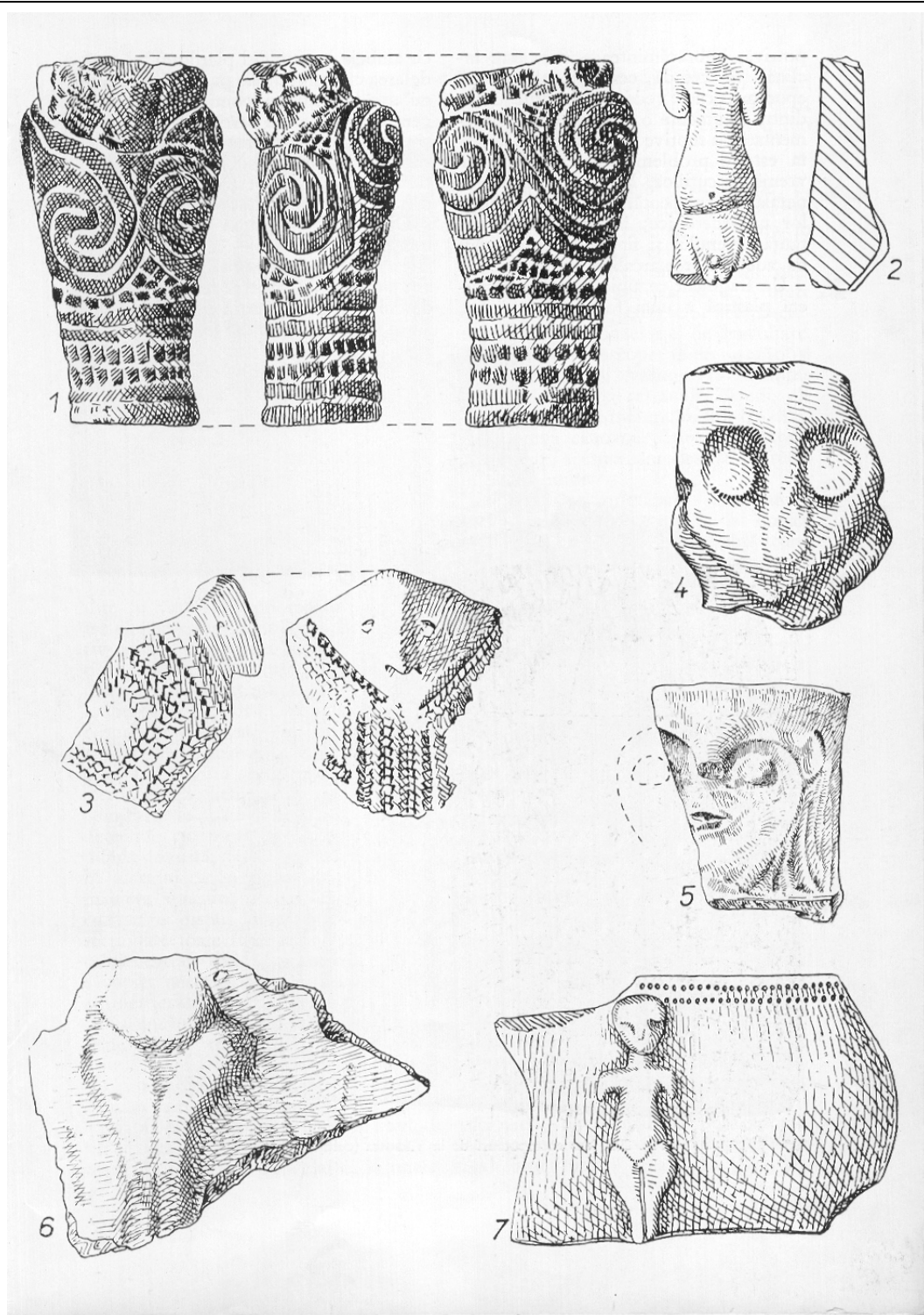


Fig. 5. Statuete și reprezentări clasice de pe vase (1-5-6 de la Vădastra, 2 de la Crușova, 3 de la Greaca, 4 și 7 de la Slatina)

plastici neolitice se întâlnesc de asemenea vase antropomorfe și zoomorfe, ele fiind ornamentate uneori și cu teme ornitomorfe. De asemenea există și ceramică decorată cu reprezentări umane sau animale.



Fig. 270. Statuetă de os de la Căscioarele
(cultura Gumelnița)

Fig. 6. Statuetă de os de la Căscioarele (cultura Gumelnița)